

Suicid- några aktuella forskningsprojekt

CEPI-träffen, Lund 8 november
2023

Sara Probert-Lindström

doktor med vet

leg psykoterapeut och handledare i
psykoterapi (KBT)

leg hälso- och sjukvårdskurator

Enheten för klinisk suicidforskning
Medicinska fakulteten

FoUU enheten

Psykiatri, rehabilitering och
hjälpmedel



LUNDS
UNIVERSITET

Agenda

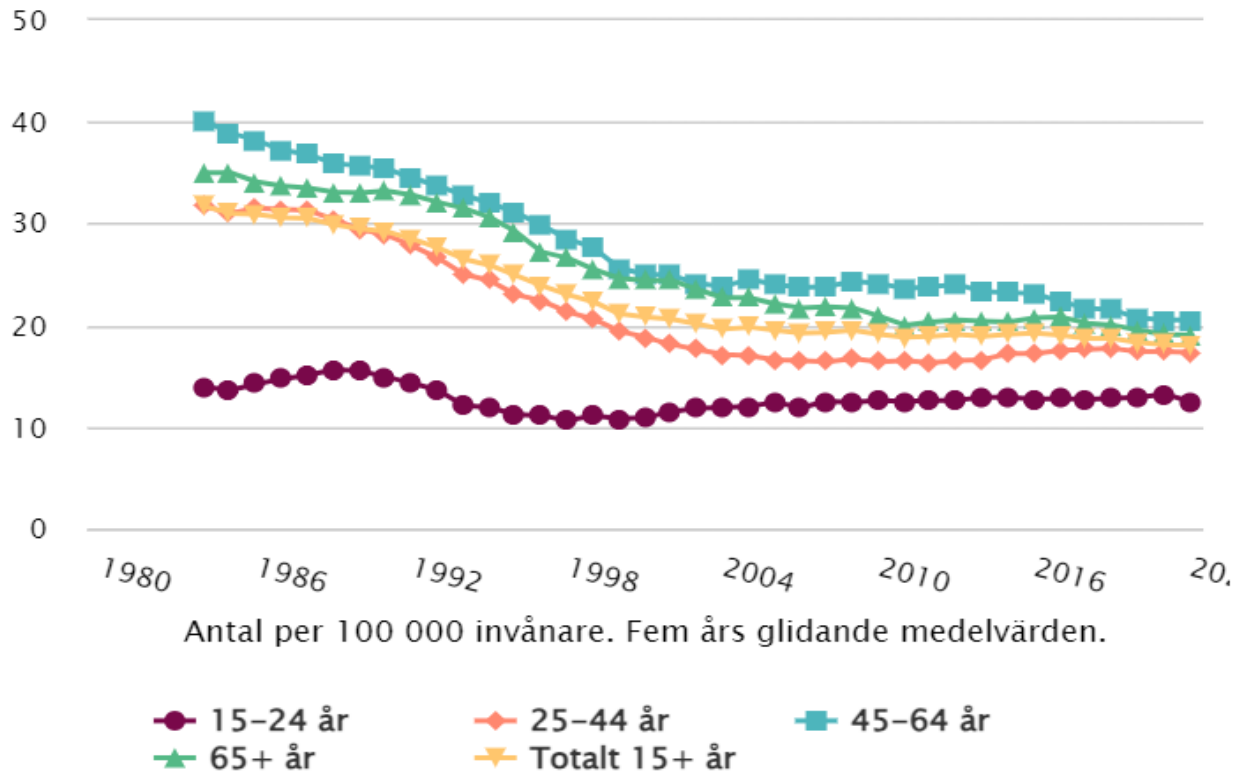
Suicid som fenomen

Fyra forskningsprojekt

- Långtidsuppföljning efter suicidförsök
- Journalgranskningsprojektet
- Attempted Suicide Short Intervention program (ASSIP)
- Överskuldsetting och suicid



Säkra och osäkra självmord i Sverige, 1980-2022



Att förstå den individuella suicidaliteten

Hos **många** som tagit sitt liv, har något form av **psykiatriskt tillstånd** funnits i bakgrunden.

Alla som uppfyller kriterierna för en psykiatrisk diagnos tar dock inte sitt liv och alla som tar sitt liv har inte tecken på någon psykiatrisk diagnos.

Suicidalitet är ett fenomen som är **mer än bara följden av psykisk sjukdom**, det är ett beteende som **bör förstås i sin egen rätt.**

(Arsenault-Lapierre et al., 2004)



LUNDS
UNIVERSITET

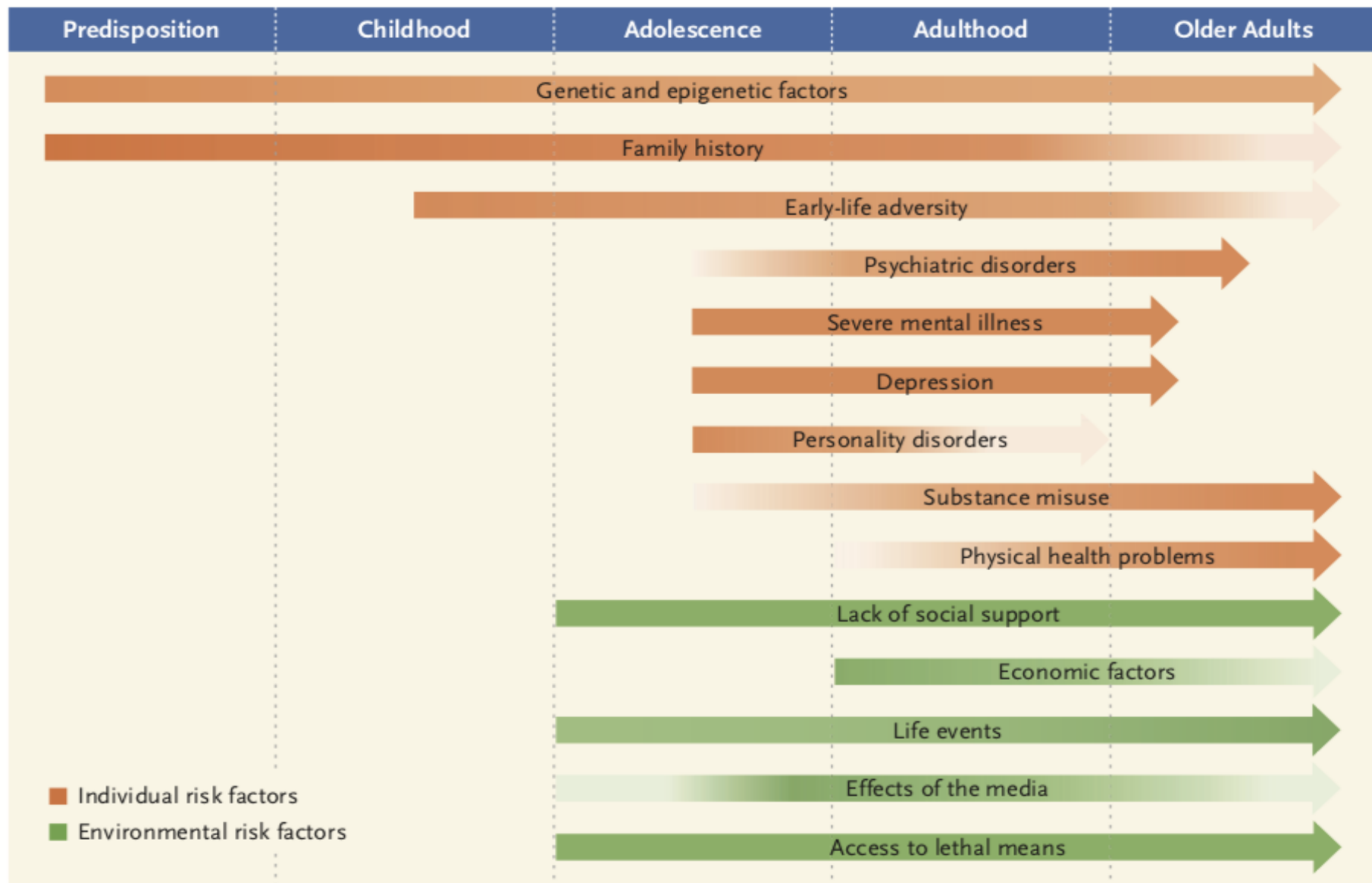
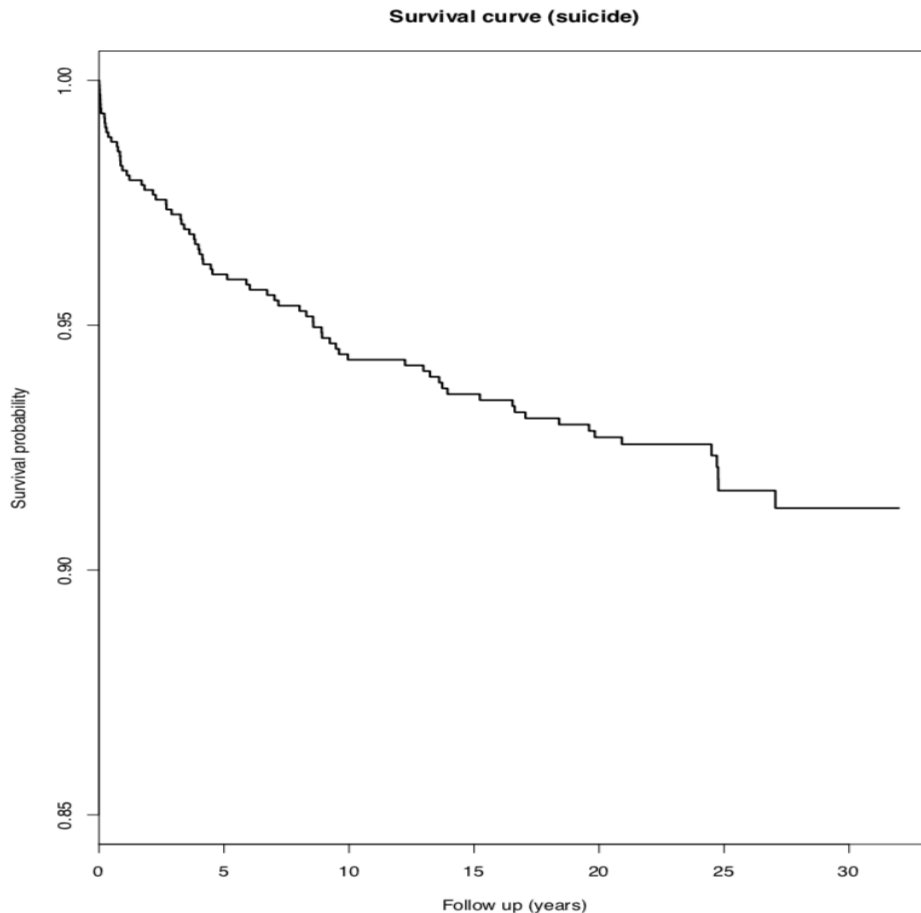


Figure 1. Risk Factors for Suicide and the Strength of the Association throughout Life.

The strength of the association between each risk factor and suicide is indicated by the shading (darker shading indicates a stronger association).

Dödlighet i suicid efter ett suicidförsök



- All dödlighet: 37, 6%
- Döda i suicid: 7, 2 %
- Riskfaktorer: upprepade försök, hög suicidal intention, våldsam metod, depression och psykos

Probert-Lindström, S., et al. (2020). "Long-term risk factors for suicide in suicide attempters examined at a medical emergency inpatient unit: results from a 32-year follow-up study." BMJ Open 10(10): e038794.



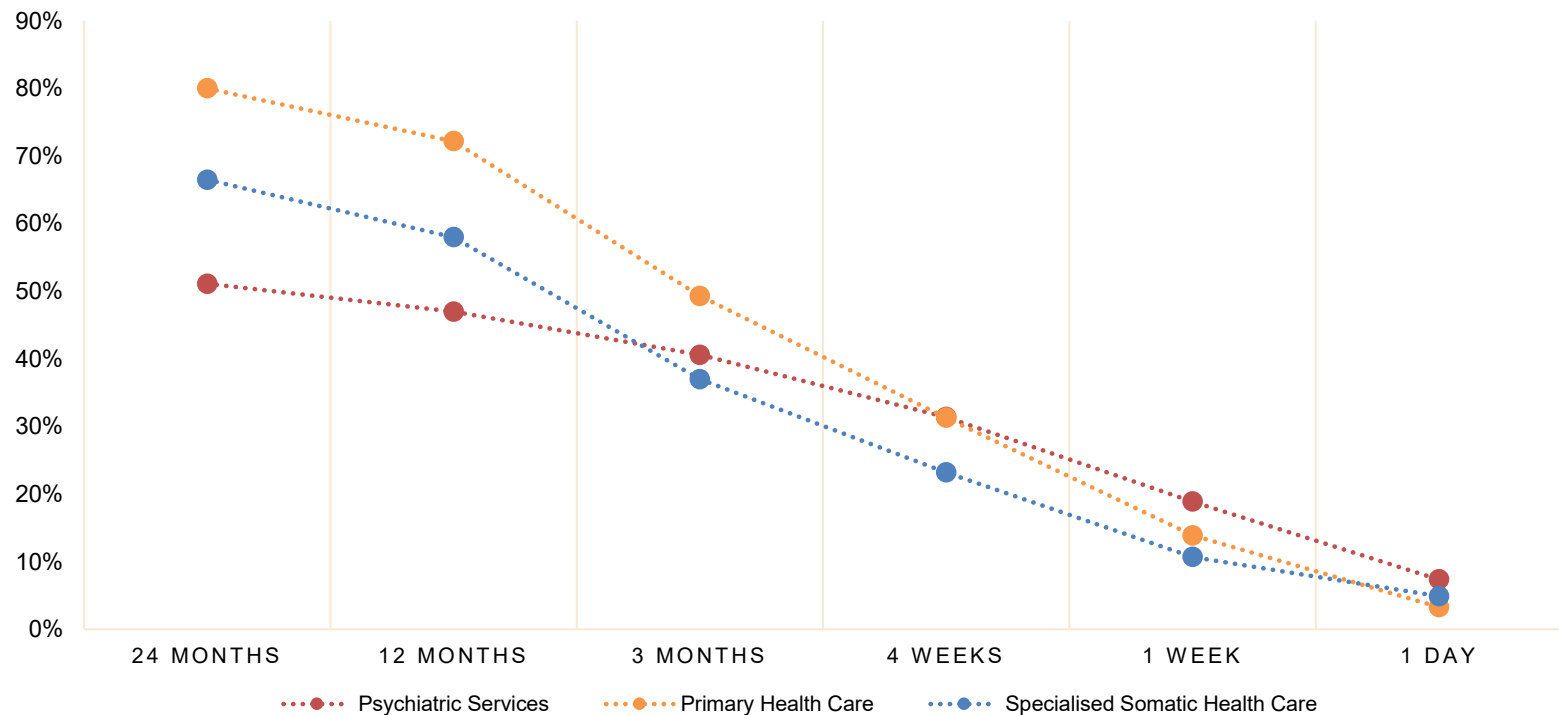
Sjukvårdskontakter de två år som föregick suicid i Sverige

- 90 % inom 2 år
- 60% inom 6 veckor
- 15 % inom 1 dag
- Äldre personer (≥ 65 years) \rightarrow primärvård och somatisk vård.
- Kvinnor hade i högre grad sjukvårdskontakter jämfört med män

Bergqvist, E., Probert-Lindström, S., Fröding, E. *et al.* Health care utilisation two years prior to suicide in Sweden: a retrospective explorative study based on medical records. *BMC Health Serv Res* **22**, 664 (2022). <https://doi.org/10.1186/s12913-022-08044-9>



Hälsa- och sjukvårdskontakter de två år som föregick dödsfall i suicid (graf Erik Bergqvist)



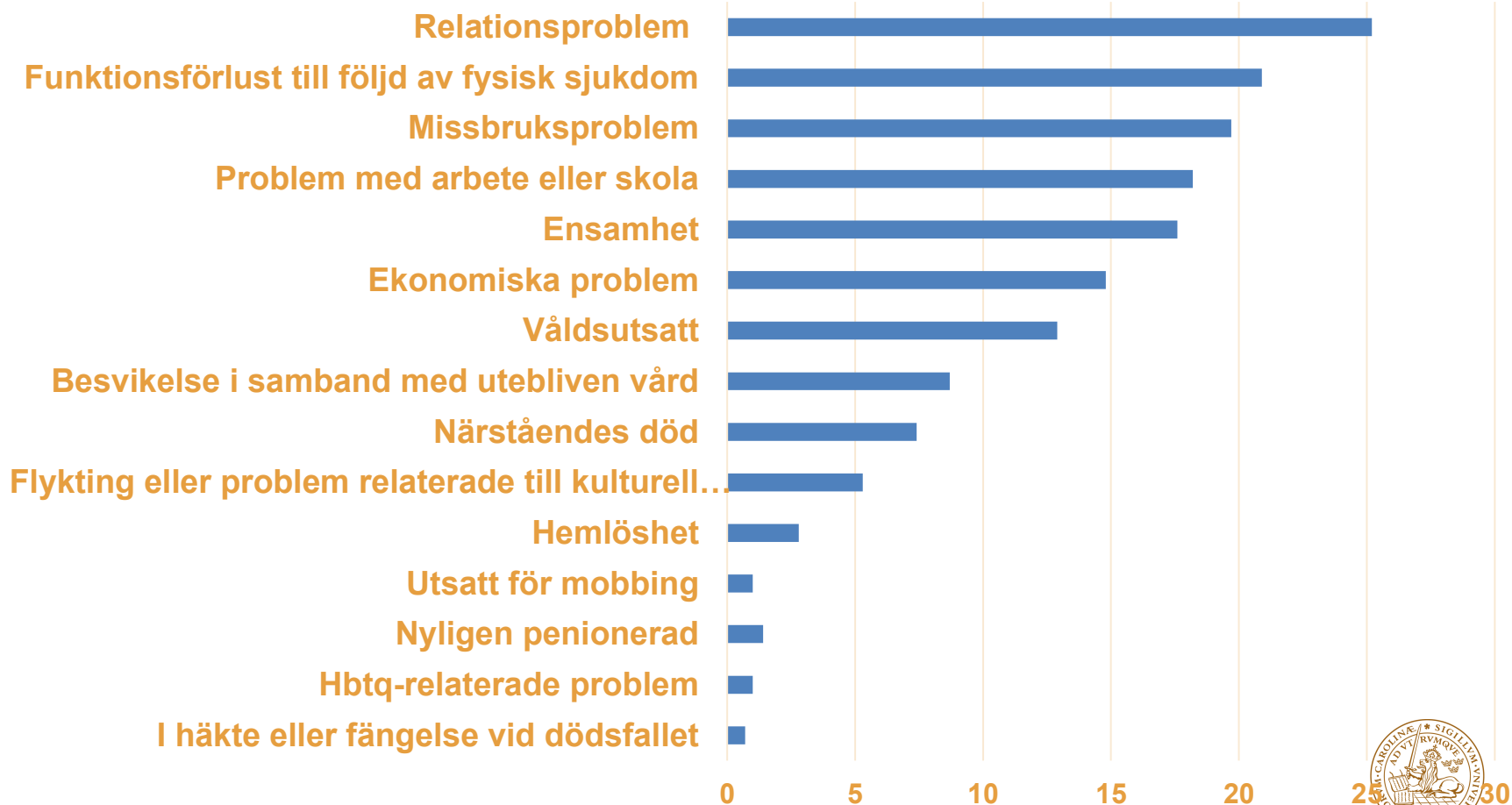
Bergqvist, E., Probert-Lindström, S., Fröding, E. *et al.* Health care utilisation two years prior to suicide in Sweden: a retrospective explorative study based on medical records. *BMC Health Serv Res* **22**, 664 (2022).

<https://doi.org/10.1186/s12913-022-08044-9>



LUNDS
UNIVERSITET

Psykosocial kontext avseende individer som dog i suicid i Sverige



Opublicerade preliminära data från projektet *Retrospektiv granskning av journalhandlingar avseende individer som dog i suicid i Sverige 2015*, Probert-Lindström, S, Westrin, Å mfl.



Hinder för effektiv suicidprevention i vården

Två stora problem:

1. Att motivera människor till hjälp/behandling
2. Att behålla människor i insatser

Mer än hälften avbryter behandling efter ett suicidförsök

- att inte känna sig sjuk
- Skam/skuld/stigma: att inte vilja prata om sin suicidalitet
- Rädsla för tvångsvård



Tower of Babel syndrome



- *"Angry at their arrogance, God decided to disrupt the work. He mixed up the languages of the workers so that **they did not understand one another's speech.**"*



You are depressed.

You need an
antidepressant.



*I have failed in
my life – as father
had said.*

I am not ill.



I would like to hear
the story behind
your thoughts about
suicide

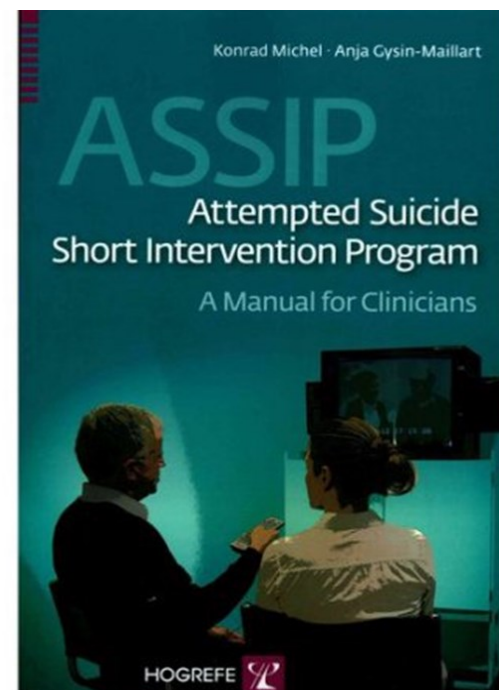


*Well, you know...
my father was a
professor and he
had high
expectations,
and I*



Vad är ASSIP?

- ASSIP riktar sig till personer som **nyligen gjort ett suicidförsök**.
- **Add-on** till sedvanlig behandling
- Fokus på den **individuella suicidalitet** som förstås genom linsen av patientens **sårbarhet i kombination med viktiga livsmål**
- **Tre besök**
- Uppföljning via **brev två år**



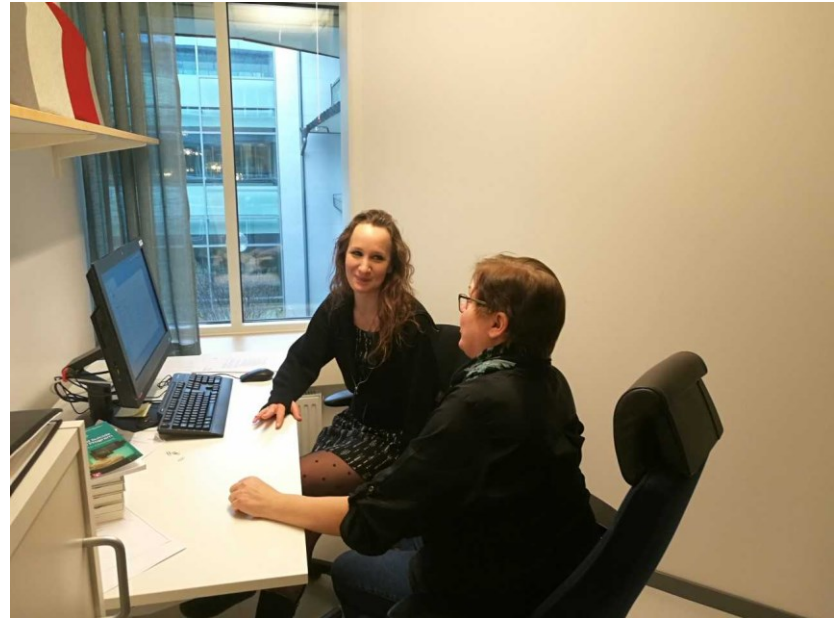
Första sessionen – narrativ intervju

- Narrativet lyfter fram den **inneboende logiken** i handlingen
- Aktiverar den suicidala krisen - **miniexponering**
- Intervjun videofilmas
- **Hemuppgift**



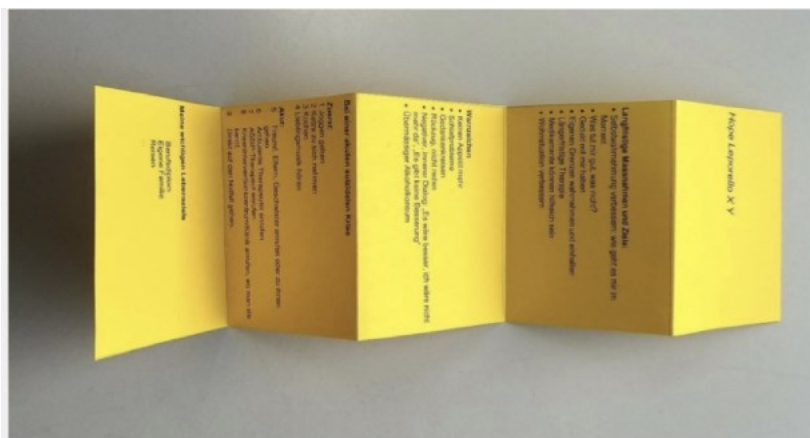
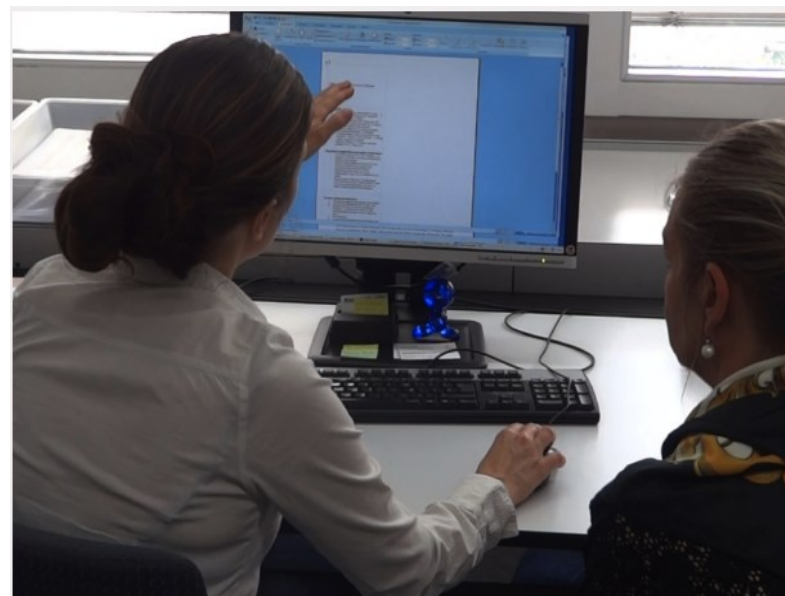
Andra sessionen – video playback

- Gemensam analys av den **suicidala processen**
- **Sårbarhet, behov, varningssignaler, coping**
- **Emotionellt processande**



Tredje sessionen – handlingsplan och Leporello

- Genomgång av **hemuppgiften och fallformulering**
- Formulera **handlingsplan och leporello**



Uppföljning brevledes i 2 år

- Standardiserade brev skickas från ASSIP-terapeuten till patienten, var tredje månad första året, var sjätte månad det andra året
- Patienterna har möjlighet att kontakta ASSIP-terapeuten för ett extra besök vid en förnyad suicidal kris under två års tid
- Syftar till att upprätthålla alliansen mellan terapeut och patient



Varför tog vi ASSIP till Sverige?

A Novel Brief Therapy for Patients Who Attempt Suicide: A 24-months Follow-Up Randomized Controlled Study of the Attempted Suicide Short Intervention Program (ASSIP)

Anja Gysin-Maillart, Simon Schwab, Leila Soravia, Millie Megert, Konrad Michel 

Published: March 1, 2016 • <https://doi.org/10.1371/journal.pmed.1001968>

- ASSIP hade **antalet suicidförsök reducerats med 80%** under en 2 årsuppföljning och **minskat antalet dagar som inlagd med 72%**.
- 60 personer fick ASSIP, 60 i kontrollgruppen. I ASSIP-gruppen skedde **5 nya suicidförsök** (av 5 personer) och i **kontrollgruppen 41** (av 16 personer). Gällande dagar inneliggande var det **29 respektive 105**.



Överskuldssättning, bakgrund

- Överskuldssättning har blivit **ett stort samhällsproblem** under de senaste årtiondena, med negativa konsekvenser för både psykisk och fysisk hälsa
- **Skulder i form av snabblån har ökat dramatiskt** och ökar risken för överskuldssättning och ohälsa i befolkningen.
- **Ökad inflation** innebär högre kostnader som slår hårt mot många hushåll
- Folkhälsomyndigheten har nyligen rapporterat om att **risken för spelproblem** ökar under lågkonjunktur.
- Det är **redan svaga grupper i samhället som drabbas värst** av ekonomiska kriser och överskuldssättning.



Överskuldssättning och suicid, bakgrund

- Personer med överskuldssättning upplever **psykologiskt illabefinnande**, särskilt depression, sömnproblem, högt blodtryck eller diabetes, övervikt och fetma samt smärtproblematik.
- Överskuldssatta personer uppvisar **högre risker för suicidalt beteende**, rökning, alkohol- och drogmissbruk eller spelproblem.
- I en nyligen publicerad studie visade vi att **en femtedel av individer med överskuldssättning hade gjort minst ett suicidförsök**

Levinsson, H; Probert-Lindström, S et al (2023) Suicidal behaviour in over-indebted individuals: a cross-sectional study in Sweden, *Nordic Journal of Psychiatry*, 77:7, 669-675, DOI: [10.1080/08039488.2023.2218349](https://doi.org/10.1080/08039488.2023.2218349)



Projekt: Överskuldssättning och suicidalt beteende - kartläggning av riskfaktorer med särskilt fokus på unga vuxna, kön och spelberoende

Den övergripande frågeställningen för projektet är **hur suicidalt beteende bland överskuldssatta kan förebyggas och vilka riskfaktorer som kan identifieras.**

1. Vilken genomförbarhet, patientnöjdhet och effekt har en nätbaserad terapeutförmiddlad KBT-behandling mot beroende av spel om pengar och shopping hos överskuldssatta?
2. Hur ser sambanden mellan överskuldssättning och suicidalt beteende ut över tid när man kontrollerar för spelberoende samt för en rad socioekonomiska och psykiatriska variabler?
3. Bland befolkningen som helhet, vad är prevalensen av suicidalt beteende i samband med överskuldssättning och vilka möjliga psykologiska och sociodemografiska riskfaktorer för suicidalt beteende kan identifieras bland överskuldssatta personer?



Forskargruppen och tidsplan

Projektet är ett tvärprofessionellt samarbete med en bred vetenskaplig ansats. Forskarteamet består av experter från följande vetenskapliga discipliner: psykologi, psykiatri och socialt arbete.

Henrik Levinsson, lektor, Psykologiska institutionen

Richard Ahlström är leg psykolog, docent Psykologiska institutionen

Anders Håkansson, överläkare, professor i spelberoende, Medicinska fakulteten

Sara Probert-Lindström, suicidforskare, socionom, leg psykoterapeut, Medicinska fakulteten

Pågår 2024- 2027





LUNDS
UNIVERSITET



Vilka personer är aktuella för RCT-studien?

Inklusionskriterier

- 1. Ålder ≥ 18 år.
- 2. Signerat informerat samtycke till att delta i studien.
- 3. Kontakt med psykiatrisk sjukvård efter ett suicidförsök inom 3 månader före baseline-besöket
- 4. Inbokat möte eller besök inom psykiatri eller primärvård efter besök 1

Definition av suicidförsök: Självförvållat, potentiellt skadligt beteende, med icke-dödlig utgång men där avsikten var att dö.



Vilka personer är INTE aktuella för RCT-studien?

Exklusionskriterier:

1. **Psykosjukdom** med aktuella vanföreställningar, hallucinationer eller andra negativa symtom som kan påverka terapin.
2. **Känd emotionellt instabilpersonlighetsstörning** (ICD 10) noterad i sjukvårdsjournalen
3. Oförmåga att genomgå terapi utan **tolk**
4. **Psykisk utvecklingsstörning, demens**, eller andra omständigheter som innebär en svårighet att förstå innebörden av att delta i studien och ge informerat samtycke.

